

SOSYAL ÖĞRENME KURAMI Serdar ERDOĞAN 219-235



- Kaynak II; Eğitim Psikolojisi

Yazar;B.YEŞİLYAPRAK

Hazırlayan;Serdar ERDOĞAN 2005-2006

Ders Sor.; Doç. Dr. Nasip DEMİRKUŞ ,

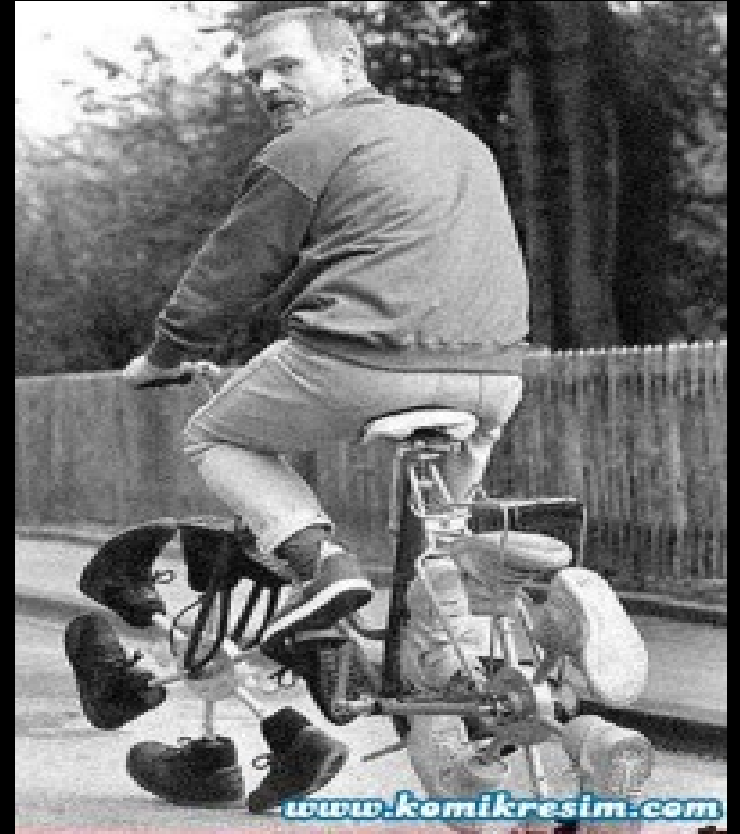
- 1-Önce Soruları [Tıklayın](#) Yanıtlamaya Çalışın.
- 2-Verdiğiniz Yanıtların Şıklarını Kenara Yazın.
- 3-Sonra Yanıtlarınızı Kontrol Ediniz.
- 4-Yanlış Yanıtları Muhakeme Ediniz.
- 5-Gösteriyi İzleyin Tekrar Aynı İşlemi Yapınız.

Sosyal Öğrenme Kuramı

- Giriş
- Sosyal Öğrenme Kuramının Gelişimi
- Sosyal Öğrenme Kuramının Temel Kavramları
- Sosyal Öğrenme Kuramının Dayandığı Temel İlkeler
- Sosyal Öğrenmenin Eğitime Yansımaları

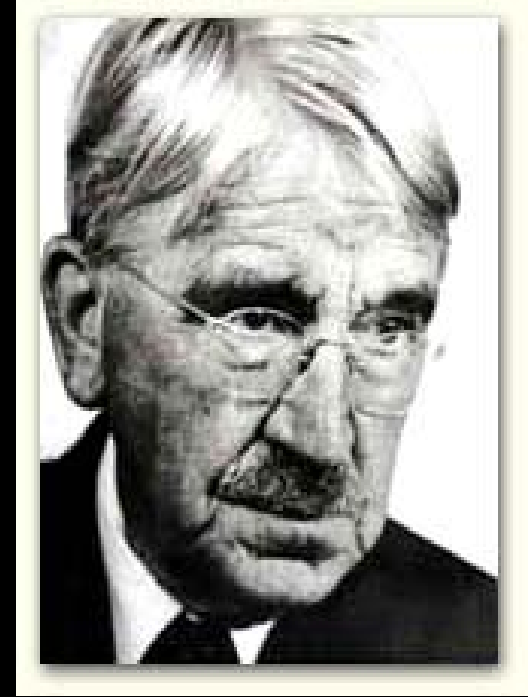
Giriş;

sosyal öğrenme başaklarını seyrederek çevreden öğrenme olarak tanımlanabilir. Bisiklet sürme, yüzme gibi pek çok becerileri deneme yanılma ile öğrenirken, bazı becerileri ise başkalarını gözlemleyerek öğreniriz. Örneğin zehirli bir yılanın tanımlanmasında deneme-yanılma ile öğrenemeyiz.



Sosyal Öğrenme Kuramının Gelişimi

İnsanların birbirinden öğrenmesi olgusuna ilk dikkat çeken John Dewey olmuştur. John Dewey'e göre birey, sosyal etkileşimi sonucunda düşüncelerini ve deneyimlerini paylaşarak zaman içinde kendine has belleği oluşturur.



Sosyal öğrenme ile ilgili başka bir kuramcı ise Rus psikolog lev vygotsky'dir. Vygotsky "potansiyel gelişim alanı" kavramını kullanarak öğrenmenin sosyal ortamda, öğrenenin ilgisi dahilinde ve öğretmenlerin rehberliğinde gerçekleştiğini savunur.



Sosyal öğrenme kavramı ilk defa 1947 yılında Julian Roter tarafından kullanılmıştır. Roter'e göre insan, hayatına tesir edebilen yaşam deneyimlerini etkileyebilme yeteneğine sahiptir.

Günümüzde sosyal öğrenme kuramı denildiğinde Albert Bandura akla gelmektedir. Bandura'nın 1960'ların başlarında öğrenmeye getirdiği yaklaşım sosyal davranışçılıktır.



Sosyal öğrenme kuramı, davranışçı yaklaşıma üç temel eleştiri geliştirmiştir. Bunlar;

- Davranışçı yaklaşımın doğal ortamda olanları temsil edemez.
- Davranışçı yaklaşım yeni tepkileri dikkate almaz.
- Davranışçı yaklaşım sadece uyarıcıya verilen tepkiyi dikkate alırken gelecek tepkileri dikkate almaz.

Sosyal öğrenme kuramı yukarıdaki eleştiriler ışığında üç önemli farklılığı ortaya koymuştur.

- Davranış öğrenilir fakat hemen gösterilemeyebilir.
- Öğrenme her zaman pekiştirece bağılı değildir.
- İnsan uyarıcıya karşı tepki veren pasif bir organizma değildir.

Sosyal Öğreneme Kuramının Temel Kavramları

- **Dolaylı Pekiştiric;**

Modelin yapmış olduğu davranışlarda ödüllendirilmesi, gözlemleyen o davranışı taklit etmesini güçlendirecektir. Hatta yapılan davranışın zor ve zevkli olmasa da sonunda ödül olduğundan dolayı gözlemleyen o davranışı taklit etme eğilimi içine girmesini sağlayacaktır. Sınıfta öğretmen istendik davranışları gösteren öğrencilere övmesi ve yüceltmesi diğer öğrencileri, istendik davranışı yapmaları yönünde cesaretlendirir.



- **Dolaylı Ceza;**

Modelin yapmış olduđu davranış sonunda almış olduđu cezanın gözlemlenmesi, gözleyenin o davranışı yapma eğilimi azalır veya ortadan kalkar. Örneğin, arkadaşının trafik kurallarına uymadığından dolayı bir yıl ehliyetine el konulmasını gözlemleyen birinin aynı hataları yapmamaya özen göstermesi gibi.



- **Dolaylı Duygusallık;**

Korkuların birçođu dođuřtan getirilmez.

Çevredeki kiřilerin tepkileri gözlenerek öğrenilir. Örneđini evde bir fare görüldüğünde çığlık atarak sandalyenin üzerine çıkan anneyi gören çocuk, farenin korkulacak bir yaratık olduğuna varır ve anneyi taklit eder.



- Model öğrenme;
Sosyal öğrenme kuramının en önemli ögesi modeldir. İnsanların bir davranışı öğrenme bilmesi için, o davranışın başkaları tarafından nasıl yapıldığını görmeleri gerekmektedir.

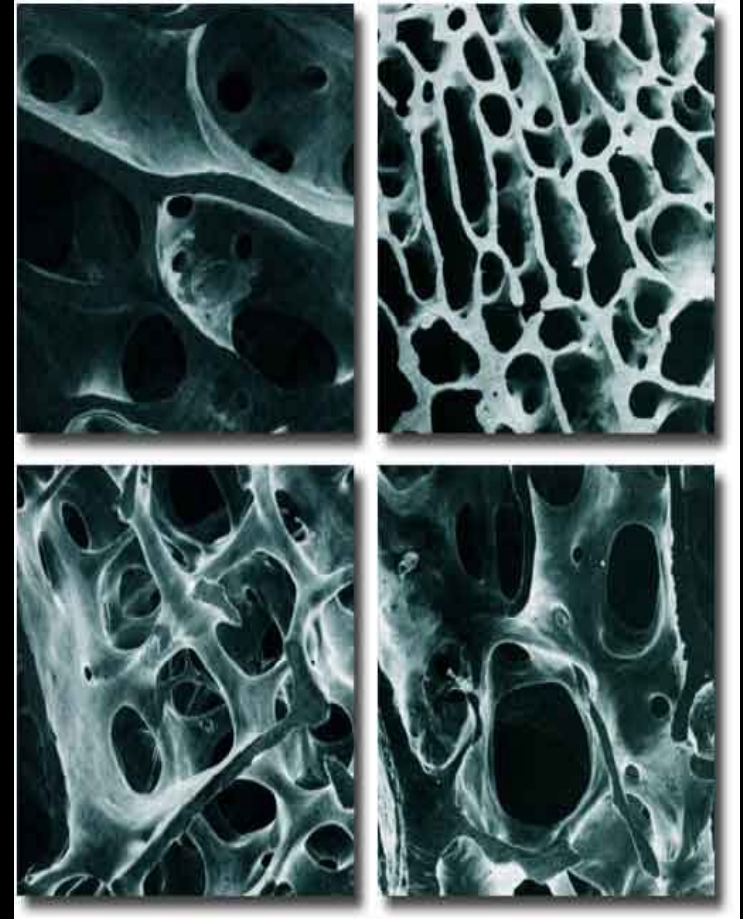
Model Olan Kiři Gözlemlenerek Neler Öğrenilebilir?

- Yeni bilişsel beceri ve davranış öğrenebilir.
- Öğrenilenleri güçlendirir veya söndürür.
- Model gözlemlenilerek sosyal güç ve motivasyon sağlanır.
- Model gözlemlenerek çevrenin ve nesnelerin nasıl kullanılacağını öğrenilebilir.
- Model gözlemlenerek duygusal tepkilerin nasıl ortaya konulacağını öğrenilebilir.

Model İle Gözlemleyen Arasındaki Etkileşimde Bazı Temel Özellikler Bulunmalıdır. Bunlar;

- Yaş
- Cinsiyet
- Karakter
- Benzerlik
- Statü

- Davranış Özelliği:
insanlar basit
davranışı karmaşık
davranışlardan daha
çok model alır.



Model Alınan Davranışın Sonuçlarının Öğrenmeye Etkisi:

MODEL İSTENMEYEN DAVRANIŞIN SONUCU	GÖZLEMLEYENE ETKİSİ
Cezalandırma	<ul style="list-style-type: none">.Toplumda kabul edilemezlik.Taklit edilmeyi azaltma
Aşırı ceza	<ul style="list-style-type: none">.Kişilik problemlerine yol açma.Cezayı problem çözme aracı olarak görme
Cezasız kalma	<ul style="list-style-type: none">.Toplumsal kabul edilebilirlik.Sönmenin azalması.İşlevsellik değerini artması.Taklit edilme olasılığının artması

Sosyal Öğrenme Kuramının Dayandığı Temel İlkeler

Bandura'nın sosyal öğrenme kuramı altı temel ilkeye dayanmaktadır. Bu ilkeler aşağıda açıklanmaktadır



- **Karşılıklı belirleyicilik:**

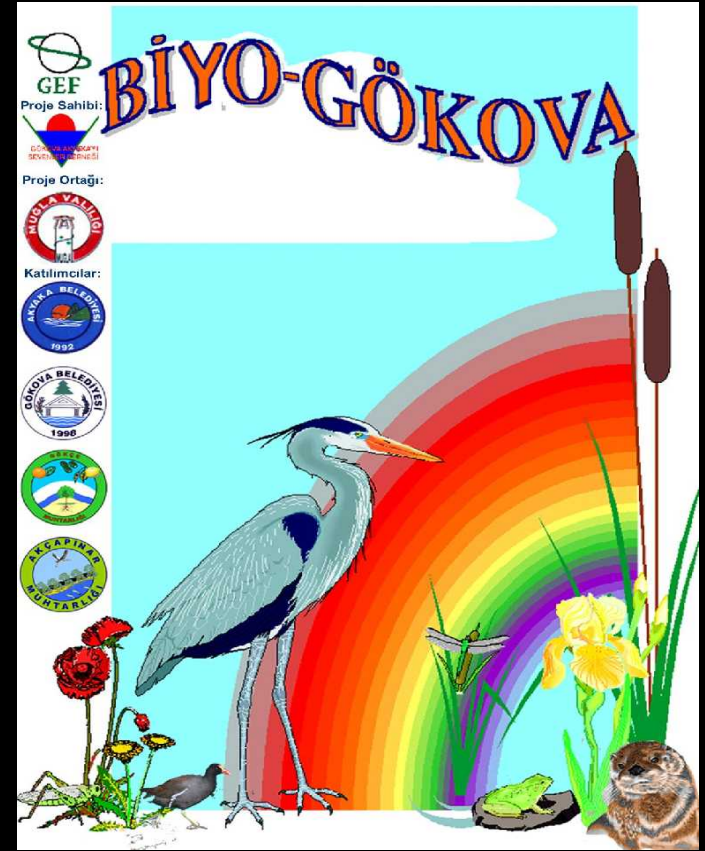
Öğrenmeyi;
birey, çevre ve
davranış olarak üç
temel faktör birlikte
oluşturur.



- **Sembolleştirme kapasitesi:**
Bandura'ya göre, insanlar dünyada gördüklerini zihinlerinde sembolleştirirler.



- **Öngörü kapasitesi:**
İnsanlar geçmişte yaşadıklarını, düşünce ve sembollerle zihinlerine kodlayarak ileriye dönük planlar yapma gücüne sahiptir. Kısacası düşünce davranıştan önce gelir.



- **Dolaylı Öğrenme Kapasitesi:**

İnsanlar başkalarının davranışlarını ve o davranışın sonuçlarını gözlemleyerek öğrenirler.



- **Kendini dzenleme kapasitesi;**
İnsanlar hayatlarını kontrol etme ve dzenleme gcne sahiptir



- **Kendini Yargılama Kapasitesi:**

Bireyler kendi fikirlerini ve düşüncelerini uyguladıktan sonra sonuçları değerlendirir ve kendisini yargılayabilir.



ÖZ-YETERLİLİK:

Sosyal öğrenmenin temel kavramı olup kişinin kendisinin farkında olmasıdır.

Kısaca, kişinin kendini bilmesi olarak tanımlanabilir.



Öz-yeterliliği Yüksek Ve Düşük Olanların Karşılaştırılması


Öz-yeterliliği yüksek olan bireyin özelliği

- 1-Karmaşık olaylarla baş edebilmek
- 2-Problemlerin üstünden gelmek
- 3-Başarmak için kendilerine güvenmek
- 4-Okulda daha başarılı olmak
- 5-Meslek hayatlarında daha başarılı olmak

Öz-yeterliliği düşük olan bireyin özellikleri

- 1-Olaylarla baş edememek
- 2-Umitsuzluk ve mutsuzluk
- 3-Problemlerle karşılaştıklarında kendilerini yetersiz bulmak
- 4-İlk denemelerinde başarısız olursa
- 5-Tekrar denemekten kaçınmak
- 6-Kendi gayretlerin sonucu pek değiştirmeyeceğine inanmak

Öz-yerliliğin Gelişmesini Sağlayan Kaynaklar Dörde Ayrılmaktadır. Bunlar;

- yaşantı
 - dolaylı yaşantı
 - sözel ikna
 - psikolojik durum
- 

- Davranışta Öz-yeterliliğin Rolü:

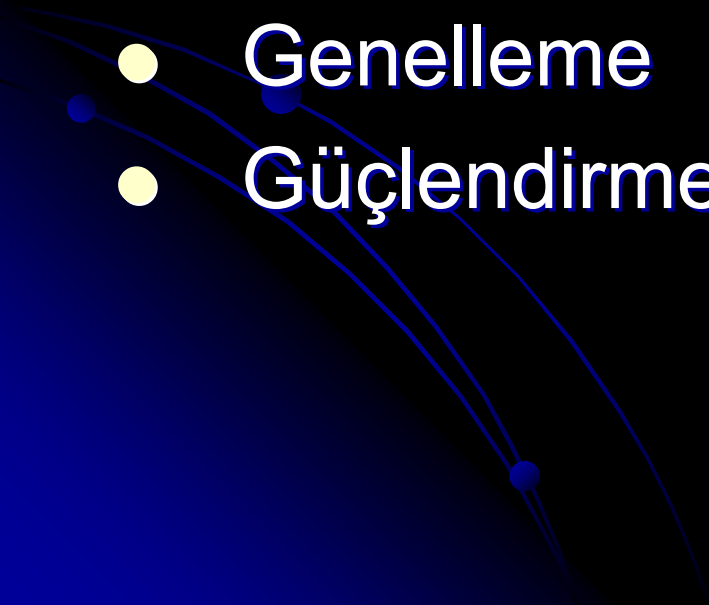
Kişinin bir davranışı yapabileceğine dair kendine olan inancı ve yaptığı davranışın başarılı olabilmesi ile ilgili beklentileri davranışı yapmasında etkilidir.



Öz-yeterliliğin etkisi; kişinin öz-yeterlilik durumu iki şekilde ortaya çıkar.

- 1- Birey göstereceği davranışın kendi kapasitesinin üzerinde olduğuna inanırsa o davranışı yapmak istemez.
- 2- Kişi göstereceği davranışı yapabileceğine inanırsa o davranışı yapma eğilimi artar.

Öz-yeterliğin gelişmesinde bireyin şu üç boyutdaki yaklaşımı belirleyici olur;

- Yeterlilik beklentisi
 - Genelleme
 - Güçlendirme
- 

Gözlem yoluyla öğrenme süreçleri

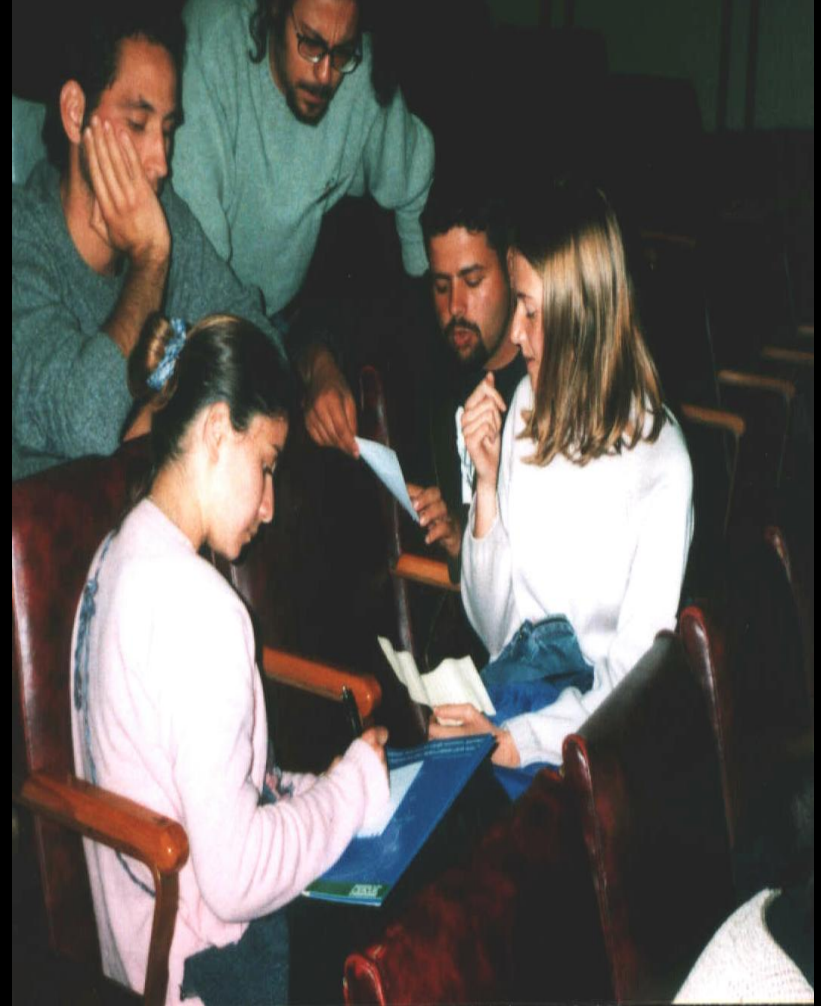
- **Dikkat çekme:**

Gözlem yaparak öğrenmenin temel koşulu dikkat etmektir. Gözlem yoluyla öğrenmenin gerçekleşmesi için; bireyin modelin yaptıklarını doğru olarak izleyip algılaması gerekmektedir.



- **Hatırlama Süreci:**

Başkalarından gözlemlediğimiz davranışları beynimize kodlarız. Bu kodlama işlemlerinde semboller, resimler, hayali ve soyut nesnelere yararlarız.



- **Davranışa Dönüştürme Süreci:**

Kişi istenilen davranışı gördükten sonra kendisi yaparsa öğrenme olur.



- **Güdüleme Süreci:**
Genel olarak insanlar ödüllendirilen davranışı yapma eğilimindedir.



Sosyal Öğrenme Kuramının Eğitimde Uygulanması Uygun Model Kullanmak

- Öğretmenler öğrencilerin dikkatini hangi davranışı model almalarını istiyorsa o davranışa doğru yönlendirmelidirler.
- Yeni davranışların kazanılmasında öğretmenin uygun model olması önemli bir faktördür.
- Öğrencilerin öğrendikleri davranışlar modeller yolu ile pekiştirilebilir. Bilinen davranışın modeller tarafından uygulandığını gözlemek o davranışların güçlenmesini sağlar.

- Sosyal öğrenme kuramında, öğretmenin sınıfta model olma durumu öğretmenin niteliği ile doğru orantılıdır. Eğer öğretmen öğrencisiyle iyi ilişkiler içinde ise öğrenciye model olabilir. Tersine durumda ise, öğrenciler sınıfın dışında model ararlar.
- Bazı durumlarda çok iyi bir öğretmen sınıfta belki çok az bir öğrenci grubu tarafından model alınabilir. Öğrencilerin büyük bir bölümü farklı modeller benimseme durumunda olabilir. Bu durumda öğretmenlerin görevi öğrencilerin beklentisi ve amaçlarını tanıyarak onların istedik davranışlarına dikkat etmelerini ve model almalarını sağlamaya çalışmak olmalıdır.
- İstenilen davranışın güçlenmesi ve istenmeyen davranışın söndürülmesinde bu kuramın ilkeleri benimsenmektedir.