

YÜRÜTÜCÜ SÜREÇLER BİLİŞİ YÖNETME VEYSİ YILDIZ 297-303



- Kaynak II; Eğitim Psikolojisi

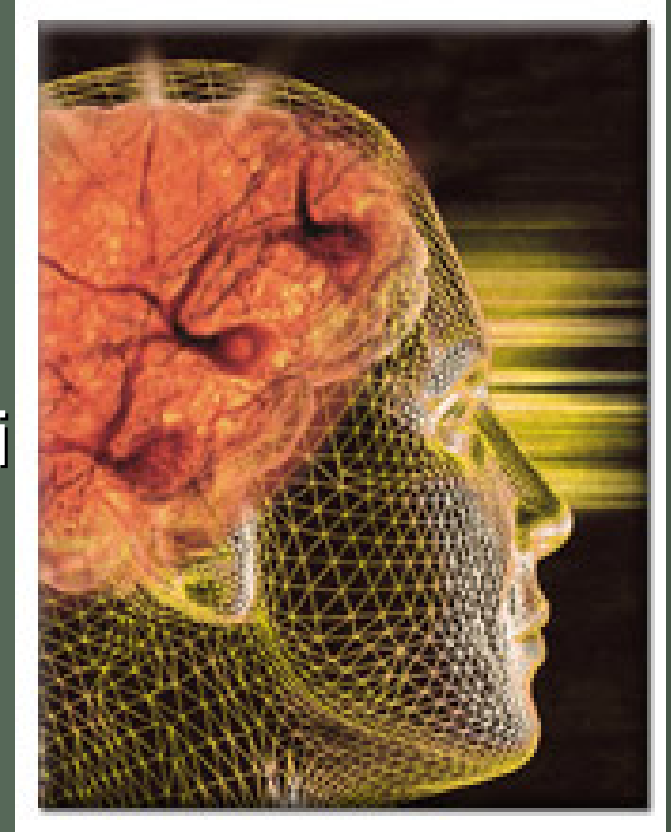
Yazar;B.YEŞİLYAPRAK

Hazırlayan;Veysi YILDIZ 2005-2006

Ders Sor.; Doç. Dr. Nasip DEMİRKUŞ ,

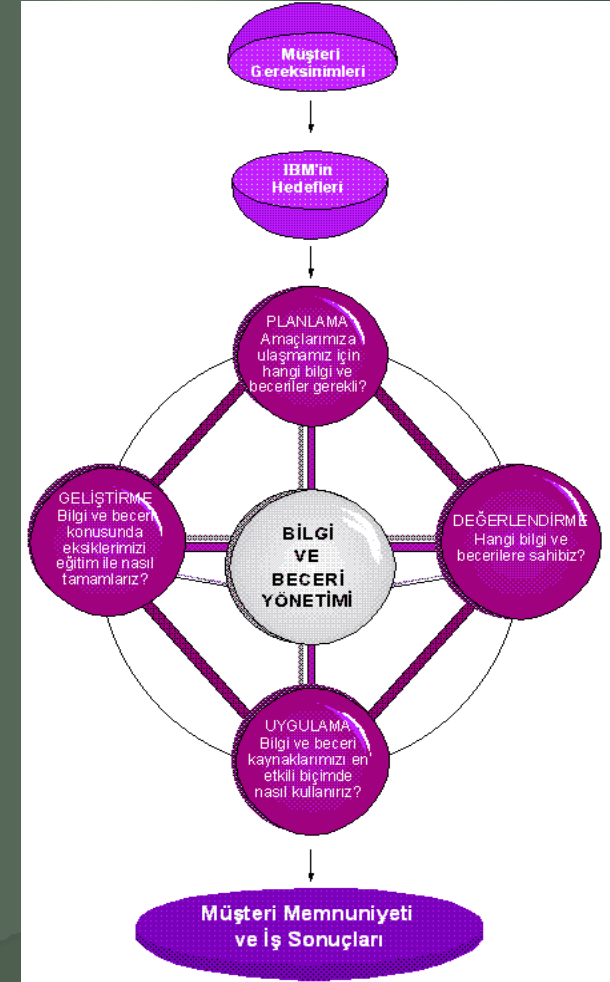
- 1-Önce Soruları Tıklayın Yanıtlamaya Çalışın.
- 2-Verdiğiniz Yanıtların Şıklarını Kenara Yazın.
- 3-Sonra Yanıtlarınızı Kontrol Ediniz.
- 4-Yanlış Yanıtları Muhakeme Ediniz.
- 5-Gösteriyi İzleyin Tekrar Aynı İşlemi Yapınız.

- Bilgiyi işleme sisteminde işlem akışını yürüten sürece "Bilişi Yönetme" denir.
- Çünkü, bilişi yönetme , " bilişsel süreçler hakkındaki bilgi ve bu süreçleri kontrol etme" özelliklerini kapsamaktadır.

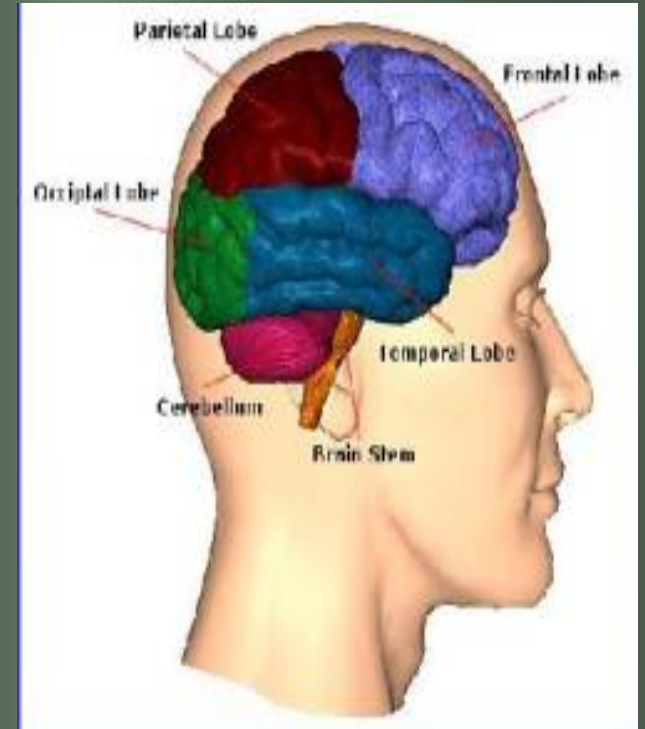


Bilişî yönetme ařağıdaki becerileri kapsamaktadır:

- 1- Bilgi depoları ve bilişsel süreçlerin bilincinde olmak
- 2- İşin gerektirdiğı öğrenme durumuna göre, bilişsel süreçleri etkin kullanma yollarını belirlemek
- 3- İş planlamak
- 4- Plan çerçevesinde bilişsel süreçleri etkin olarak kullanmak
- 5- Meydana gelen öğrenme durumunu değerlendirmek



- Bilişsel yönetme, öğrenme sürecinin ilk aşamasından itibaren her bir bilişsel süreci sistem içerisinde etkin kılma yollarını araştırmakta ve uygulamaya yönlendirmektedir.
- Bu fonksiyonu yerine getirirken gücünü “Uzun süreli bellekten” alır.
- Bireyler arasında bu yürütücü süreci kullanma arasındaki farklılıklar, uzun süreli bellekte şemalara sahip olma ve şemalar arasındaki bağlantıları kullanarak duruma göre yeni bir düzenleme yapabilme özelliğinden kaynaklanmaktadır.



Bazı görüşler, öğrenciler arasında başarı farkının yürütücü süreçleri kullanma etkililiğinden kaynaklandığını öne sürmektedir.

Buna göre başarılı öğrenciler muhtemelen kendi öğrenme stillerinin karmaşıklığını iyi yönlendiren, öğrenme ihtiyaçlarını ve kendi ihtiyaçlarını kavrayan ve kendi öğrenme stillerine uygun olarak uygulayabilecekleri bir stratejiler dizisi geliştirenlerdir.

- Yani, başarılı öğrenciler nasıl öğreneceklerini öğrenmiş olanlardır.

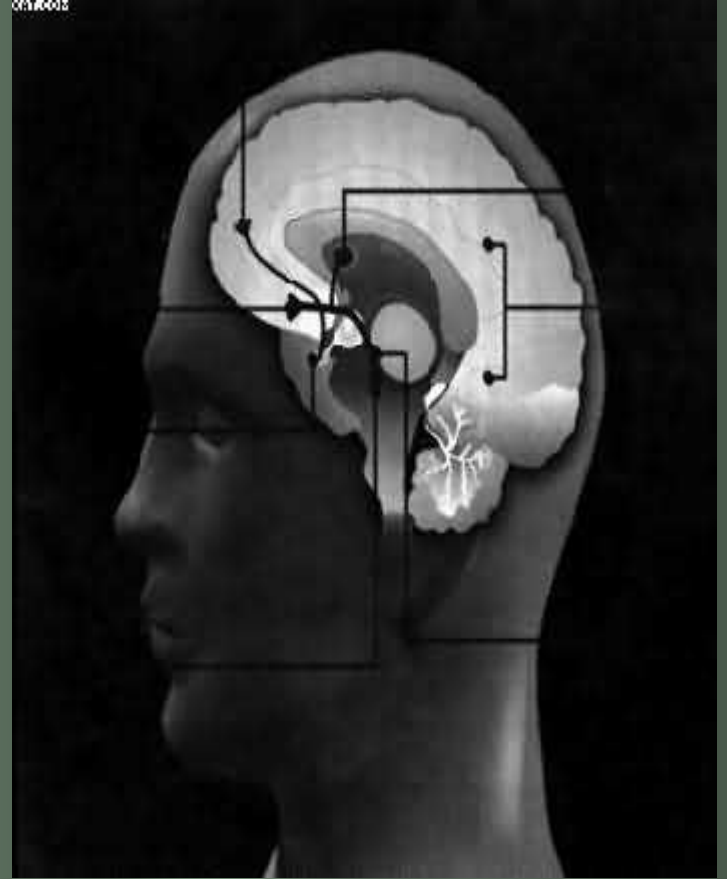
Aritmetika®'nın Stratejisi

Kişilerle kişileri bağlayan, bilgi ve iş süreçlerinin kolay kullanımını sağlayan entegre çözüm hızlandırıcısıdır.



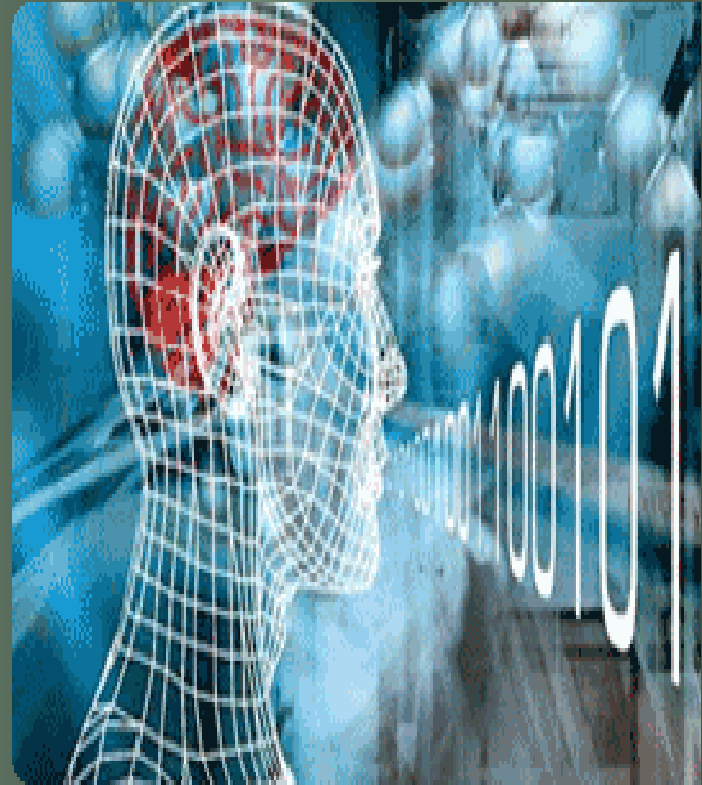
YÜRÜTÜCÜ SÜREÇLER/BİLİŞİ YÖNETME

- Zihinsel süreçte bilgi akışı kendiliğinden meydana gelmez. Bu akışı bilinçli olarak yönlendiren süreçler vardır. Bunlara Yürütücü Süreçler denir.
- Bu süreçler hangi bilgiyi işlemek için hangi faaliyetlerin gerektiğini ve işlem ögesinin sistem kaynaklarını nasıl kullandığını belirlemek için işlem akışını kontrol eden bellek sisteminin ögesidir.



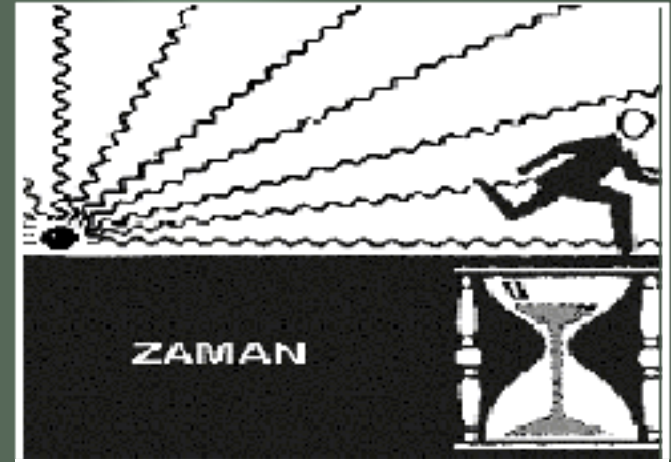
Bilişiyi yönetme sürecinde kullanılan davranışlar 6 basamakta toplanabilir:

- 1- Sorular sormak
- 2- Planlamak
- 3- Uygulamak
- 4- İzlemek ve kontrol etmek
- 5- Yenilemek
- 6- Kendi kendini test etmek



Bilgiyi İşleme Modelinin Eğitim Ortamında Uygulamaları

- Bu modelin temel ilkelerinden biri, bilgilerin kaydedilmesi yani duysal kayıtın gerçekleşmesi için, öncelikle uyarıcıların “Fark edilmesi” gerektiğidir.
- Bunu sağlayan süreç ise DİKKAT tir.



Dikkati ve uyanıklığı artırmak için,

- Sınıf ortamını çekici, uyarıcı, güvenli ve sıcak bir hale getirmek gerekir.
- Farklı problemlerle uğraşma, ilan tahtalarındaki görüntüleri değiştirme ve farklı ders işleme şekilleri öğrencilerin dikkatini çekebilir.
- Bunun yanında, ortamda çok fazla uyarıcı olması da dikkat kapasitesine fazla yüklenmeye neden olabilir.



Öğrencilere yürütücü bilişle ilgili olarak etkili öğrenme için bazı biliş yönetme becerileri yada çalışma becerileri kazandırılabilir.

- Bunlar; ana fikrin bulunması, özetleme, bilgiyi organize etme, not alma, altını çizme yada altını fosforlu kalemle işaretleme, konuyla ilgili kendi kendine sorular sorma ve öğrendiklerini anlamlandırmadır.



Öğrenciler öğrendiklerini anlamlı kılmaya teşvik edilmelidirler.

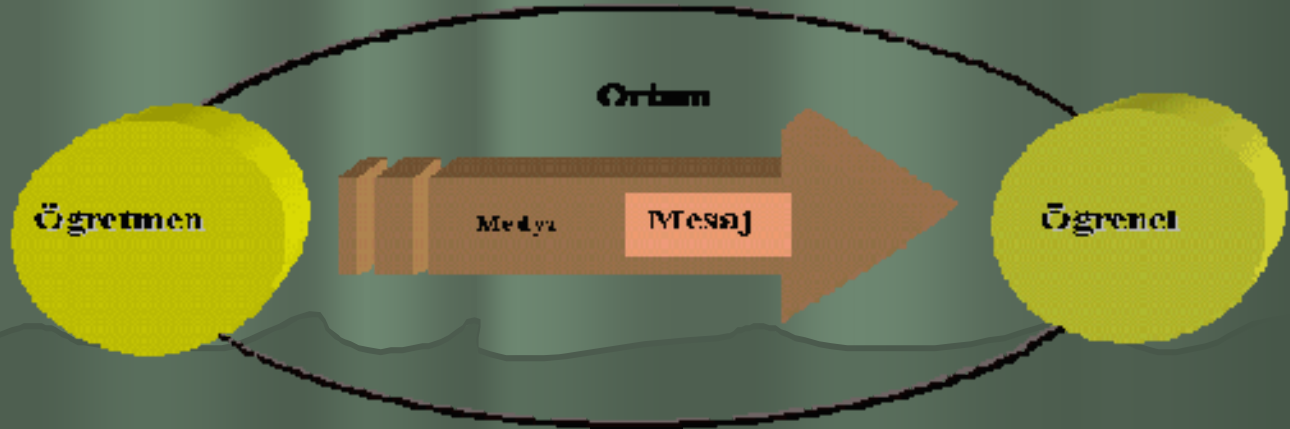
- Örneğin sınıf aktivitelerinde öğretilen konunun çeşitli boyutları ile ilgili küçük grup tartışmaları konunun öğrencilerin kendi yaşantıları bağlamında anlaşılmasını sağlayabilir.



Öğrenmeyi verimli hale getirmek için,

- 1- Öğrencilerin okuduğunu anlama becerilerini geliştirmeye yönelik uygulamalara sınıflarda daha sık yer verilebilir. Böylelikle bilişi yönetme stratejileri geliştirmelerine yardımcı olunabilir.
- 2- Derste anlatılanları öğrencilerin anlamlandırmalarına yardımcı olmak için sık sık anlatılan konuyla günlük yaşam arasında bağlantılar kurulabilir. Öğrenci derste anlatılanların kendisi için anlamlı olduğuna inandığında daha iyi öğrenir.

ÖĞRENME VE ÖRETİM MATERYALLERİ



- 3- Öğretmen başta olmak üzere öğretim araç gereçlerini kullanırken mutlaka dikkati ve algılamayı etkileyen etkenleri göz önüne almalıdır. Bunun için öğretmen öğrencilerin dikkat sürelerini artırıcı bazı yöntem ve araçlar kullanabilir.
- 4- Öğretmen unutmaya neden olan etkenleri göz önünde bulundurmalı ve gerekli önlemleri almalıdır.
- Örneğin, karışmadan kaynaklanan unutmayı önlemek için yeri geldiğinde öğrencilerin anlatılan konuyu araştırmalarına yardımcı olacak bilgileri daha açık ve ayrıntılı olarak verebilir. Ortak yönlerden yada farklılaşan yönlerden bahsedilebilir.

